

Miljöbästa bilar 2004

Gröna Bilisters årliga granskning av den svenska nybilsmarknaden

gröna bilister 
– för en miljöanpassad trafik

De miljöbästa bilarna 2004

Märke	Modellbeteckning	Drivmedel	Förbrukning (l/100 km)	Fossil CO ₂ (g/km)	Storleksklass
Opel	Astra Kombi CNG	biogas	6,9 ¹	9	mellanklassen
Opel	Zafira 5D 1.6 CNG	biogas	7,5 ¹	10	familjebuss
VW	Golf Variant 2.0 BiFuel	biogas	8,1 ¹	11	stora mellan
Volvo	S60 Bi-Fuel CNG	biogas	8,9 ¹	12	stora mellan
Volvo	S80 Bi-Fuel CNG	biogas	9,1 ¹	12	storbil
Volvo	V70 Bi-Fuel CNG	biogas	9,5 ¹	13	storbil
Ford	Focus Kombi Flexifuel	E85	8,7 ²	51	stora mellankl.
Ford	Focus Flexifuel	E85	8,8 ²	52	mellanklassen
Toyota	Prius HSD	bensin	4,3	107	stora mellankl.
Smart	fortwo coupé/cabrio 37 kW/45 kW	bensin	4,7	117	minibil
Smart	roadster 45 kW/60kW	bensin	5,1	126	minibil
Kia	Picanto 1.1	bensin	5,4	134	minibil
Ford	Focus C-MAX 1,6 TDCi Trend	diesel ³	4,9	135	stora mellankl.
Smart	forfour	bensin	5,5	136	småbil
Opel	Astra Kombi CNG	naturgas	6,3 ¹	137	mellanklassen
Fiat	Panda 1,2	bensin	5,6	139	minibil
Toyota	Yaris 1.0 3/5D	bensin	5,6	139	minibil
Toyota	Yaris 1.3 5-D	bensin	5,6	139	minibil
Honda	Jazz 1,4 LS	bensin	5,7	141	småbil
Hyundai	Getz 1,1 GLS 3D	bensin	5,8	144	småbil
VW	Polo 1.4 FSI 3d/5d	bensin	5,8	144	småbil
Seat	Cordoba 1,2 12V Stella	bensin	5,9	146	mellanklassen
Skoda	Fabia Combi/Sedan 1,2 Compis	bensin	5,9	146	mellanklassen
Hyundai	Atos 1,1 Prime M5 GL, GLS Active	bensin	5,9	146	minibil
Seat	Ibiza 1,2 12V Stella	bensin	5,9	146	småbil
Audi	A2 1.6 FSI	bensin	5,9	146	småbil
Nissan	Micra 3D/5D 1,2	bensin	5,9	146	småbil
Opel	Corsa 3D 1.2 Enjoy	bensin	5,9	146	småbil
Opel	Corsa 5D 1.4 Enjoy	bensin	5,9	146	småbil
Skoda	Fabia 1,2 Compis/Comfort	bensin	5,9	146	småbil
VW	Polo 1.2/55 3d	bensin	5,9	146	småbil
Opel	Zafira 5D 1.6 CNG	naturgas	6,8 ¹	148	familjebuss
Audi	A2 1.4	bensin	6,0	149	småbil
Opel	Corsa 3D/5D 1.2 Easytronic	bensin	6,0	149	småbil
Skoda	Fabia 1,2 Elegance	bensin	6,0	149	småbil
Opel	Corsa 3D/5D 1.2, 5D Enjoy 1,2	bensin	6,1	151	småbil
VW	Golf 1,4 FSI 3d/5d	bensin	6,2	154	mellanklassen
VW	Lupo 1.4	bensin	6,2	154	minibil
Ford	Fiesta 1,3 Base, Ambiente	bensin	6,2	154	småbil
Hyundai	Getz 1,3 GLS 5D	bensin	6,2	154	småbil
Peugeot	206 X-Line 1,1	bensin	6,2	154	småbil
Ford	Focus C-MAX 2,0 TDCi Ghia	diesel ³	5,6	154	stora mellankl.
Honda	CIVIC 3D 1,4 S	bensin	6,3	156	mellanklassen
Mazda	2 1,25 Base	bensin	6,3	156	mellanklassen
Citroën	C2 1.6i 16V VTR	bensin	6,3	156	minibil
Ford	Ka 1,3 Base	bensin	6,3	156	minibil
Opel	Agila 5D 1.2 Comfort	bensin	6,3	156	minibil
Citroën	C3 1,4i SX	bensin	6,3	156	småbil
Nissan	Micra 5D 1,4 Tekna ACC/CD	bensin	6,3	156	småbil
Peugeot	206 X-Line 1,4 3D/5D	bensin	6,3	156	småbil
VW	Golf Variant 1.6 FSI	bensin	6,3	156	stora mellan
Volvo	S40 2.0D	diesel ³	5,7	156	mellanklassen

¹ Nm³/100 km. ² E85 innehåller ca 40 procent mindre energi per liter än bensin. Med hänsyn till det och motorns något bättre verkningsgrad vid E85-drift bör förbrukningen vara ca 9,3 l/100 km. De totala utsläppen av fossil CO₂ är dock fortfarande låga. ³ Har partikelfilter. ⁴ Partikelfilter som tillval.

Gröna Bilister kan glädjande nog konstatera att allt fler bilar uppfyller föreningens grundkrav på bra avgasrening och låga utsläpp av fossil koldioxid (se rutan nere till höger).

På förstaplats i årets ranking kommer Opel Astra Kombi CNG, under förutsättning att den körs på biogas. Skillnaden i utsläppt mängd koldioxid är liten mellan alla biogas-bilar, men Astran är i en klass för sig när det gäller energi-användningen – viktigt inte minst eftersom bilen också kan köras på bensin.

Observera att det är drivmedlet som ger biogasbilarna deras höga placering. Körs bilarna på naturgas hamnar de länge ner på listan.

Som bästa bil med flytande drivmedel kommer Ford Focus FFV, när den körs på E85. Även här gäller att bränslet ger placeringen – vid bensindrif är bilen fortfarande bra, men inte bäst i sin klass.

Bästa bensinbil är el-hybriden Toyota Prius HSD. Den är trots sin storlek snålaste bensinbil på den svenska marknaden. Den förbrukning som tillverkaren anger kan vara svår att nå i praktiken, något som dock gäller för de flesta bilar. Nästföljande bilar i listan är betydligt mindre, t.ex. tvåsitsiga Smart.

Det bör noteras att listan över miljöbästa bilar inte längre enbart domineras av små bilar. Självklart ska man inte välja en onödigt stor bil, men rankingen visar att bränsleval och innovativ teknik för minskad förbrukning också är framgångsrika sätt att göra bilar mindre miljöbelastande.

Nytt är också att några dieseldrivna bilar – Ford Focus C-Max 1,6 och 2,0 TDCi samt Volvo S40 2.0D – tagit sig in på listan, tack vare partikelfilter i kombination med låga utsläpp av koldioxid. De närmaste åren kommer sannolikt fler dieselmodeller som förenar låg förbrukning med avancerad avgasrening.

Dieslbilar utan partikelfilter

Gröna Bilister avråder från att köpa dieslbil utan särskild rening av partikelutsläppen om bilen huvudsakligen ska användas i tätort. Därför finns dieslbilar med i den stora ”miljöbästa-listan” endast om de både klarar Miljöklass 2005 och har partikelfilter.

Snåla dieselmodeller som klarar Miljöklass 2005 men saknar partikelfilter kan vara miljömässigt intressanta om bilen ofta körs långa sträckor på landsväg. Se tabellen till höger.

Lägst utsläpp av fossil koldioxid bland dieselbilarna har de modeller som kan köras på RME, om det bränslet används. Klart snålast är Volkswagens och Audis 3-litersbilar, men i RME-drift har även flera tösrigare modeller låga utsläppsvärden.

I dieseldrift vinner också VW Lupo 3L och Audi A2 1,2 TDI. Dessa bilar bevisar hur lågt bränsleförbrukningen kan presas redan med dagens teknik.

Så här använder du rankingen

Liksom ifjol är kärnan i årets granskning de bilar som uppfyller grundkraven (tabellen till vänster). I den tas enbart hänsyn till miljöprestanda, oberoende av storlek. Nytt för i år är att vi har en extralista med dieselmodeller som har låga utsläpp av fossil koldioxid och klarar Miljöklass 2005, men saknar partikelfilter (tabellen till höger). Dessa modeller rekommenderas endast vid huvudsaklig användning utanför tätorterna.

Ett enkelt sätt att använda rankingen är att i tabellen till vänster leta uppifrån tills du hittar ett eller några fordon i den storlek och med det bränsle som passar dig. En annan variant är att utgå från storleksklass och se vilka modeller som rankas högst. Jämför sedan med listan över alla bilar. Det kan finnas bilar i en mindre storleksklass som i praktiken är lika rymliga som en större bil, men har lägre förbrukning.

Indelningen i storleksklasser avgörs av antalet sittplatser med nackstöd och trepunktsbälte samt bilens yttermått. Observera att denna indelning är trubbig – bilar i gränsområdet kan gynnas eller miss-

gynnas, beroende på vilken sida av klassgränsen de hamnar.

Av utrymmesskäl omfattar listan till vänster endast de 52 bästa bilarna. På Gröna Bilisters webbplats (www.gronabilister.se) finns en fullständig förteckning omfattande över 350 bilmodeller och detaljerade uppgifter om förbrukning (stads- och landsvägskörning) och säkerhetsdetaljer. Kör du mycket på landsväg kan förbrukningen i landsvägskörning vara ett bättre urvalskriterium än den för blandad körning. Den utbyggda listan kan även beställas från Gröna Bilisters kansli.

Bakgrund

Gröna Bilisters granskning av den svenska nybilsmarknaden ur ett miljöperspektiv har genomförts sedan 1994. Syftet är att hjälpa dig som ska köpa ny bil att göra ett val som både minskar din egen miljöpåverkan och som ger bilindustrin en tydlig signal att marknaden efterfrågar snåla och rena bilar – en viktig pusselbit på vägen mot ett hållbart transportsystem.

MICHAEL KOUCKY
PROJEKTLÉDARE

Årets studie har liksom tidigare år genomförts med ekonomiskt stöd från Vägverket.

Dieselbilar utan partikelfilter som klarar Miljöklass 2005 och har låga utsläpp av fossil koldioxid. Bör undvikas om bilen huvudsakligen ska användas i tätort.

Märke	Modellbeteckning	Drivmedel	Förbrukning (l/100 km)	Fossil CO ₂ (g/km)	Storleksklass
VW	Lupo 3L TDI	RME	3,0	9	minibil
Audi	A2 1.2 TDI	RME	3,0	9	småbil
Audi	A2 1.4 TDI	RME	4,2	13	småbil
Audi	A3 1.9 TDI	RME	4,9	15	mellanklassen
VW	Golf TDI 105 3d/5d	RME	5,1	15	mellanklassen
Audi	A3 2.0 TDI	RME	5,5	16	mellanklassen
VW	Touran TDI 100	RME	5,9	18	familjebuss
VW	Touran TDI 136	RME	6,0	18	familjebuss
Audi	A6 Avant 2.5 TDI	RME	6,9	21	storbil
VW	Lupo 3L TDI	diesel	3,0	82	minibil
Audi	A2 1.2 TDI	diesel	3,0	82	småbil
Audi	A2 1.4 TDI	diesel	4,2	115	småbil
Opel	Corsa 3D 1.3 CDTi Enjoy Easytronic	diesel	4,4	121	småbil
Opel	Corsa 1,7 CDTi	diesel	4,8	132	småbil
Audi	A3 1.9 TDI	diesel	4,9	135	mellanklassen
VW	Golf TDI 105 3d/5d	diesel	5,1	140	mellanklassen
Audi	A3 2.0 TDI	diesel	5,5	151	mellanklassen
VW	Golf TDI 140 3d/5d	diesel	5,6	154	mellanklassen

Följande grundkrav måste vara uppfyllda för att en bilmodell ska komma med på listan:

1. Låga utsläpp av miljö- och hälsoskadliga ämnen

Bilen ska ha låga utsläpp av miljö- och hälsofarliga ämnen. Kravet anses vara uppnått om den tillhör Miljöklass 2005. Exakta utsläppsvärden anges inte eftersom utsläppen ligger på en nivå där skillnaden i körstil mellan olika förare sannolikt har större betydelse för utsläppen än skillnaden mellan bilarna.

2. Max 210 gram fossilt koldioxid per kilometer vid blandad körning

Utsläppen av koldioxid från fossila källor får inte överskrida 210 g/km vid blandad körning. Vi inkluderar även de utsläpp som uppstår vid tillverkning och distribution av drivmedlet (beskrivs närmare på s. 9). Därför är inte våra värden direkt jämförbara med tillverkarnas uppgifter som endast anger utsläppen från bilens avgasrör. För bensinbilar motsvarar 210 g/km en förbrukning på 8,5 liter/100 km vid blandad körning, för dieselbilar 7,6 l/100 km. Gränsen är en skärpning jämfört med fjolårets gräns på 226 g/km, motsvarande 9,1 liter bensin/100 km. Undantag från gränsvärdet görs för s.k. familjebussar som kan transportera fler än fem personer; där är gränsen 226 g/km.

Tidigare år har vi även ställt grundläggande säkerhetskrav i urvalet. Dessa är idag obligatoriska och uppfylls av alla nya bilar.

Minibilar

Bör inte släppa ut mer än 149 g fossil koldioxid/km vid blandad körning, motsvarande 6,0 liter bensin/100 km. Om bilen huvudsakligen ska användas i tätort avråder vi från dieseldrift, såvida bilen inte har partikelfilter eller lika effektiv rening.

Kategorigränser: Minst två sittplatser med 3-punktsbälte och nackstöd. Längd x bredd x höjd mindre än 8,7 m³ ELLER längd x bredd mindre än 6,1 m².

Bland minibilarna ryms olika fordonskoncept; från normala, kompakta småbilar med fyra platser till tvåsitsiga bilar, men även högbyggda mikrovans med förhållandevis stora innerutrymmen. Gemensamt för bilarna i klassen är att det ofta blir trångt för passagerare bak och att utrymmet för bagage är litet, om inte baksätet fälls ner.

I klassen finns några av de allra snålaste bilarna idag. Observera dock att det finns lika snåla bilar, men med större utrymmen, i småbilsklassen.

Den snålaste minibilen är dieseldrivna

VW Lupo 3L TDI. Den går även att köra på biobrännslat RME och är då en av de bilar som har allra lägst utsläpp av fossil koldioxid. Modellen har dock klart högre utsläpp av kväveoxider än de bensindrivna bilarna och eftersom partikelfilter

saknas är utsläppen av hälsofarliga ämnen klart högre än från övriga i klassen.

Den snålaste bensinbilen i klassen är tvåsitsiga Smart, men det finns även fyrsitsiga modeller som drar mindre än 6,0 l/100 km, t.ex. Kia Picanto och Fiat Panda.

Märke	Modellbeteckning	Drivmedel	Bränsleförbrukn. (l/100 km)	Fossil CO ₂ (g/km)	Antal säkra sittpl.	Krock Euro NCAP	Säkerhetsutrust.	Rek. pris 1000 kr
VW	Lupo 3L TDI ¹	RME	3,0	9	5	4	OK	134
VW	Lupo 3L TDI ¹	diesel	3,0	82	5	4	OK	134
Smart	fortwo 37kW/45kW	bensin	4,7	117	2		OK	98
Smart	roadster/r-coupe 45kW/60kW	bensin	5,1	126	2	3	OK	156
Kia	Picanto 1.1	bensin	5,4	134	5		(-)	
Fiat	Panda 1,2	bensin	5,6	139	4		OK	
Toyota	Yaris 1.0 3/5D	bensin	5,6	139	5	4	OK	106
Toyota	Yaris1.3 5-D	bensin	5,6	139	5	4	(-)	126
Hyundai	Atos 1,1 Prime M5 GL ²	bensin	5,9	146	4	3	(-)	77

¹ Saknar partikelfilter. ² Gäller även modellvarianten GLS Active.

Småbilar

Bör inte släppa ut mer än 149 g fossil koldioxid/km vid blandad körning, motsvarande 6,0 liter bensin/100 km. Om bilen huvudsakligen ska användas i tätort avråder vi från dieseldrift, såvida bilen inte har partikelfilter eller lika effektiv rening.

Kategorigränser: Minst fyra sittplatser med 3-punktsbälte och nackstöd OCH längd x bredd x höjd mindre än 10,0 m³ OCH längd x bredd större än 6,1 m².

Bland småbilarna finns många praktiska och snåla bilar som utnyttjar innerutrymmet väl och lätt rymmer fyra personer. Småbilarna har med tiden blivit större; VW Polo t.ex. är större idag än vad dess ”storebror” Golf var när den lanserades. Större småbilar kan vara ett fullgott alternativ till bilar i mellanklassen.

Den klart snålaste småbilen är Audis dieseldrivna A2, där modellvarianten A2 1,2 TDI drar 3 liter diesel/100 km. Körs den på RME är den bland de absolut bästa bilarna utifrån ett klimatperspektiv. Även Opel har nu en snål dieselmodell som klarar Miljöklass 2005, Corsa 1,3 D. Tyvärr är varken Audis eller Opels smådieslar utrustade med partikelfilter eller likvärdig reningsutrustning, vilket innebär att utsläppen av hälsofarliga partiklar är klart högre än från bensinmodellerna.

Bland de snålaste bensinmodellerna

finns Smart forfour, Honda Jazz, Hyundai Getz och Volkswagen Polo. Dessa rymmer

fyra vuxna och lite bagage och nyttjar utrymmet väl.

Märke	Modellbeteckning	Drivmedel	Bränsleförbrukn. (l/100 km)	Fossil CO ₂ (g/km)	Antal säkra sittpl.	Krock Euro NCAP	Säkerhetsutrust.	Rek. pris 1000 kr
Audi	A2 1.2 TDI ¹	RME	3,0	9	4	4	(+)	198
Audi	A2 1.4 TDI ¹	RME	4,2	13	4	4	(+)	184
Audi	A2 1.2 TDI ¹	diesel	3,0	82	4	4	(+)	198
Audi	A2 1.4 TDI ¹	diesel	4,2	115	4	4	(+)	184
Opel	Corsa 3D 1.3 CDTI Enjoy Eas ^{1,2}	diesel	4,4	121	5	4	(+)	142
Opel	Corsa 1,7 CDTI ¹	diesel	4,8	132	5	4	(+)	
Smart	forfour	bensin	5,5	136	4		?	
Honda	Jazz 1,4 LS	bensin	5,7	141	5		OK	135
Hyundai	Getz 1,1 GLS 3D	bensin	5,8	144	5		OK	
VW	Polo 1.4 FSI 3d/5d	bensin	5,8	144	5	4	OK	132
Seat	Ibiza 1,2 12V Stella	bensin	5,9	146	5	3	(-)	102
Audi	A2 1.6 FSI	bensin	5,9	146	4	4	(+)	205
Nissan	Micra 3D/5D 1,2	bensin	5,9	146	5	4	OK	108
Opel	Corsa 3D 1.2 Enjoy	bensin	5,9	146	5	4	(+)	116
Opel	Corsa 5D 1.4 Enjoy	bensin	5,9	146	5	4	(+)	125
Skoda	Fabia 1,2 Compis/Comfort	bensin	5,9	146	5	4	(-)	100
VW	Polo 1.2/55 3d	bensin	5,9	146	5	4	OK	118
Audi	A2 1.4	bensin	6,0	149	4	4	(+)	170
Opel	Corsa 3D 1.2 Easytronic	bensin	6,0	149	5	4	OK	115
Skoda	Fabia 1,2 Elegance	bensin	6,0	149	5	4	(+)	121

¹ Saknar partikelfilter. ² Eas. = Easytronic.



Miljöbästa minibilen VW Lupo 3L TDI (till vänster) och miljöbästa mellanklassbilen, tillika den miljöbästa bilen totalt i årets ranking, Opel Astra Kombi CNG (till höger).

Mellanklassen

Bör inte släppa ut mer än 165 g fossil koldioxid/km vid blandad körning, motsvarande 6,6 l bensin/100 km. Om bilen huvudsakligen ska användas i tätort avråder vi från dieseldrift, såvida bilen inte har partikelfilter eller lika effektiv rening.

Kategorigränser: Minst fyra sittplatser med 3-punktsbälte och nackstöd OCH längd x bredd x höjd lika med eller större än 10 m³ OCH längd x bredd större än 6,6 m².

Mellanklassen är den vanligaste fordonskategorin i Europa, med storsäljare som VW Golf, Opel Astra, Toyota Corolla och Ford Focus. Klassen omfattar bilar där flera vuxna eller en mindre familj lätt kan färdas längre sträckor och även få med en del bagage.

Klassens vinnare ur ett miljöperspektiv är gasdrivna Opel Astra 1,6 CNG, om den körs med biogas. Bilen kombinerar låga utsläpp av fossil koldioxid med bra utsläppsvärden för hälso- och miljöfarliga ämnen. Tankas bilen med naturgas ökar utsläppen av fossil koldioxid kraftigt, men den är fortfarande bland de miljöbästa.

En rad bilar med dieselmotorer finns med på årets lista men bara en av dem, Volvo S40 2.0D, har partikelfilter.

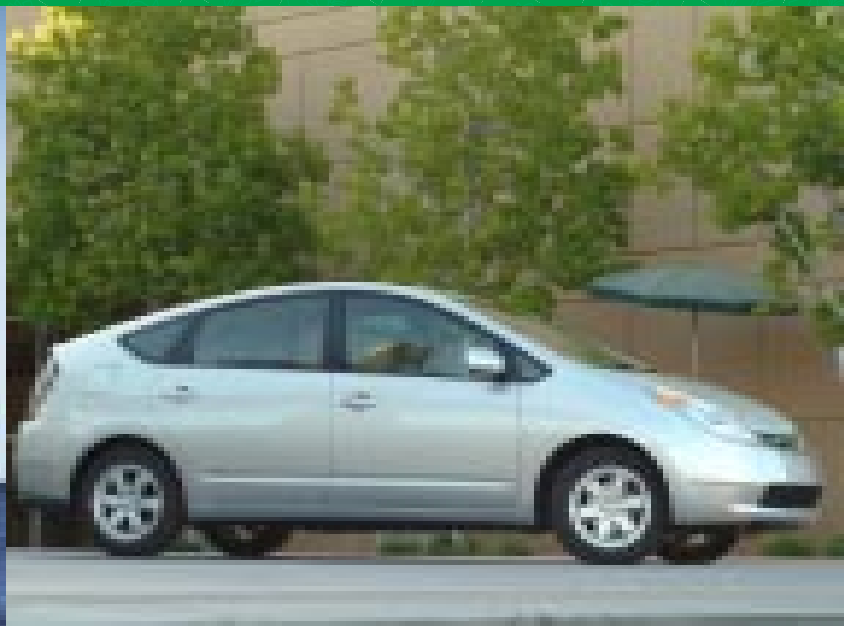
En bil som kan köras på biobränsle och som dessutom har bra utsläppsvärden är Ford Focus FFV. Den kan köras med E85 eller bensin och är idag Sveriges bäst säljande miljöbil. Om den tankas med E85 är den ett verkligt bra miljöval; tankad med bensin är miljöprestandan medelmåttig.

Bästa bensinbilarna i klassen är syskonmodellerna Seat Cordoba 1,2 och Skoda Fabia 1,2, följt av Volkswagen Golf 1,4 FSI

(direktinsprutning och därmed relativt höga utsläpp av partiklar) och Honda Civic 1,4S.

Märke	Modellbeteckning	Drivmedel	Bränsleförbrukn. (l/100 km)	Fossil CO ₂ (g/km)	Antal säkra sittpl.	Krock Euro NCAP	Säkerhetsutrust.	Rek. pris 1000 kr
Opel	Astra Kombi CNG	biogas	6,9 ¹	9	5	4	OK	189
Audi	A3 1.9 TD ^{2,7}	RME	4,9	15	5	4	(+)	205
VW	Golf TDI 105 3d/5d ^{2,7}	RME	5,1	15	5	4	(+)	179
Audi	A3 2.0 TD ^{2,7}	RME	5,5	16	5	4	(+)	216
Ford	Focus Flexifuel	E85	8,8 ³	52	5	4	OK	155
Audi	A3 1.9 TD ⁷	dieseln	4,9	135	5	4	(+)	205
Opel	Astra Kombi CNG	naturgas	6,3 ¹	137	5	4	OK	189
VW	Golf TDI 105 3d/5d ⁷	dieseln	5,1	140	5	4	(+)	179
Seat	Cordoba 1,2 12V Stella	bensin	5,9	146	5		(-)	111
Skoda	Fabia Combi/Sedan 1,2 ⁵	bensin	5,9	146	5	4	(-)	103
Audi	A3 2.0 TD ⁷	dieseln	5,5	151	5	4	(+)	216
VW	Golf 1,4 FSI 3d/5d	bensin	6,2	154	5	4	(+)	151
VW	Golf TDI 140 3d/5d ⁷	dieseln	5,6	154	5	4	(+)	198
Honda	Civic 3D 1,4 S	bensin	6,3	156	5	4	OK	140
Mazda	2 1,25 Base	bensin	6,3	156	5	4	OK	120
Volvo	S40 2.0D	dieseln ⁴	5,7	156	5	4	(+)	
Honda	Civic 5D 1,4 -S	bensin	6,4	159	5	4	OK	150
Seat	Cordoba 1,4 -16V 55 kW	bensin	6,4	159	4		(-)	126
Skoda	Fabia Combi/Sedan 1,4 16V ⁶	bensin	6,4	159	5	4	(-)	112
Toyota	Yaris Verso 1.3	bensin	6,4	159	5	4	(-)	144

¹ Nm³/100 km. ² RME som tillval. ³ E85 innehåller ca 40 procent mindre energi per liter än bensin. Med hänsyn till detta och motorns något bättre verkningsgrad vid E85-drift bör förbrukningen snarare ligga runt 9,3 l/100 km. De totala utsläppen av fossil CO₂ är dock fortfarande låga. ⁴ Har partikelfilter. ⁵ Avser modellvarianten Compis. ⁶ Avser modellvarianten Classic 55 kW. ⁷ Saknar partikelfilter.



Bland de miljöbästa i stora mellanklassen: VW Golf Variant (till vänster) och Toyota Prius HSD (till höger).

Stora mellanklassen

Bör inte släppa ut mer än 176 g fossil koldioxid/km vid blandad körning, motsvarande 7,1 l bensin/100 km. Om bilen huvudsakligen ska användas i tätort avråder vi från dieseldrift, såvida bilen inte har partikelfilter eller lika effektiv rening.

Kategorigränser: Fem sittplatser med 3-punktsbälte och nackstöd OCH längd x bredd x höjd lika med eller större än 11,2 m³ OCH längd x bredd större än 7 m².

Klassen toppas även i år av bilar som drivs med alternativa bränslen. Bäst är gasdrivna VW Golf Variant BiFuel och Volvo S60 BiFuel, men endast om de tankas med biogas. Körs de med naturgas är ett antal andra bilar minst lika bra och används bensin hamnar bilarna långt ner i listan.

Ford Focus FFV i kombiutförande tillhör de allra bästa, om den körs på E85. Även vid bensindrift har Focusen hyfsade värden.

Ett intressant nytillskott är hybridbilen Toyota Prius, som i sin andra generation är något större och därmed hamnar i stora mellanklassen. Oavsett storleksklass är den miljöbäst bland bensinbilarna.

Ett antal dieselmotorer finns i år bland de bästa i klassen. Ford Focus C-Max 1,6 TDCi kan fås med partikelfilter som tillval (endast då uppfylls kraven för Miljöklass 2005). Den törstigare modellvarianten C-Max 2,0 TDCi levereras med partikelfilter som standard. Detsamma gäller Toyota Avensis D4D och Volvo V50 2.0D.

Snälaste bensinbil i klassen, efter Toyota Prius, är VW Golf Variant 1,6 FSI.

Den har direktinsprutning, vilket gör motorn effektiv. Nackdelen med den tekniken är att utsläppen av partiklar är rela-

tivt höga, ett problem som annars i första hand är förknippat med dieseldrivna fordon.

Märke	Modellbeteckning	Drivmedel	Bränsleförbrukn. (l/100 km)	Fossil CO ₂ (g/km)	Antal säkra sittpl.	Krock Euro NCAP	Säkerhetsutrust.	Rek. pris 1000 kr
VW	Golf Variant 2.0 BiFuel	biogas	8,1 ¹	11	5	4	OK	221
Volvo	S60 Bi-Fuel CNG	biogas	8,9 ¹	12	5	4	(+)	273
Ford	Focus Kombi Flexifuel	E85	8,7 ²	51	5	4	OK	158
Toyota	Prius HSD	bensin	4,3	107	5		(+)	259
Ford	Focus C-MAX 1,6 TDCi Trend	diesel ⁴	4,9	135	5	4	(+)	192
Ford	Focus C-MAX 2,0 TDCi Ghia	diesel ³	5,6	154	5	4	(+)	223
VW	Golf Variant 1.6 FSI	bensin	6,3	156	5	4	OK	180
Toyota	Avensis 2.0 D4D Sedan ⁵	diesel ³	5,8	159	5	5	(+)	240
Volvo	V50 2.0D	diesel ³	5,8	159	5	4	(+)	
VW	Golf Variant 2.0 BiFuel	nat.gas	7,4 ¹	161	5	4	OK	221
Toyota	Avensis 2.0 D4D Kombi ⁵	diesel ³	6,0	165	5	5	(+)	245
VW	Golf Variant 1.4	bensin	6,8	169	5	4	OK	164
Ford	Focus Kombi 1,6 Trend	bensin	6,9	171	5	4	OK	162
Ford	Focus Kombi Flexifuel	bensin	6,9	171	5	4	OK	158
Renault	Megane 1,6 16V Sedan	bensin	6,9	171	5	5	(+)	168
Ford	Focus C-MAX 1,6 Ambiente	bensin	6,9	171	5	4	(+)	160
Mitsub.	Lancer Kombi 1,6 MPI	bensin	7,0	174	5	1,5	OK	154
Renault	Megane 1,6 16V Touring	bensin	7,0	174	5	5	(+)	170
VW	Golf Variant 1.6	bensin	7,0	174	5	4	OK	173
Audi	A4 2.0 FSI sedan/avant	bensin	7,1	176	5	4	(+)	244
Ford	Focus C-MAX 1,8 Trend	bensin	7,1	176	5	4	OK	181
Volvo	S60 Bi-Fuel CNG	nat.gas	8,1 ¹	177	5	4	(+)	273

¹ Nm³/100 km. ² E85 innehåller ca 40% mindre energi per liter än bensin. Med hänsyn till detta och motorns något bättre verkningsgrad vid E85-drift bör förbrukningen vara ca 9,3 l/100 km. De totala utsläppen av fossil CO₂ är dock fortfarande låga. ³ Har partikelfilter. ⁴ Partikelfilter som tillval. ⁵ Gäller varianten Business Man.



Bland de miljöbästa i storbilsklassen: Ford Mondeo 1,8 SCi (till vänster) och Volvo S80 (endast vid gasdrift; till höger).

Storbilsklassen

Bör inte släppa ut mer än 210 g fossil koldioxid/km vid blandad körning, motsvarande 8,5 l bensin/100 km. Om bilen huvudsakligen ska användas i tätort avråder vi från dieseldrift, såvida bilen inte har partikelfilter eller lika effektiv rening.

Kategorigränser: Fem sittplatser med 3-punktsbälte och nackstöd OCH längd x bredd x höjd lika med eller större än 12,0 m³ OCH längd x bredd större än 8,3 m².

upphov till relativt höga utsläpp av partiklar. Mondeo med vanlig motor klarar sig dock också bra. Även nya Opel Vectra

Kombi 1,8 hamnar under 200 gram koldioxid per kilometer och är därmed bland de bästa i klassen.

Klassen rymmer fordon med gott om plats för passagerare och väl tilltaget bagageutrymme. Dessa bilar är mest lämpade om de regelbundet används för flera passagerare eller för att transportera mycket bagage. Säkerhetsnivån och utrustningsstandarderna är genomgående höga.

Storbilsklassen toppas av Volvo S80 och V70 BiFuel. Med biogas är de bland de miljömässigt allra bästa i vår undersökning, trots sin storlek. Tankas samma bilar med naturgas ökar utsläppen av fossil koldioxid radikalt, men de ligger ändå bland de bättre i storleksklassen. Men vid bensindrift kommer de, på grund av hög förbrukning, inte med på listan.

Audi A6 Avant 2,5 TDI kan köras både på diesel och biodrivmedlet RME. Bilen klarar kraven för Miljöklass 2005 utan att använda partikelfilter. Eftersom filter saknas rekommenderas den inte för huvudsaklig användning i tätortstrafik.

Bland bilar som drivs med konventionella bränslen är vinnaren Ford Mondeo 1,8 SCi. Den har direktinsprutad bensinmotor, vilket är bränsleeffektivt men ger

Märke	Modellbeteckning	Drivmedel	Bränsleförbrukn. (l/100 km)	Fossil CO ₂ g/km	Antal säkra sittpl.	Krock Euro NCAP	Säkerhetsutrust.	Rek. pris 1000 kr
Volvo	S80 Bi-Fuel CNG	biogas	9,1 ¹	12	5	4	(+)	295
Volvo	V70 Bi-Fuel CNG	biogas	9,5 ¹	13	5	4	(+)	297
Audi	A6 2.5 TDI avant ²	RME	6,9	21	5	3	(+)	331
Ford	Mondeo 1,8 SCi	bensin	7,2	179	5	4	OK	226
Volvo	S80 Bi-Fuel CNG	naturgas	8,3 ¹	181	5	4	(+)	295
Ford	Mondeo Kombi 1,8 Sci	bensin	7,4	184	5	4	OK	229
Volvo	V70 Bi-Fuel CNG	naturgas	8,6 ¹	187	5	4	(+)	297
Ford	Mondeo 1,8i	bensin	7,6	188	5	4	OK	191
Audi	A6 2.5 TDI avant ²	diesel	6,9	189	5	3	(+)	331
Ford	Mondeo Kombi 1,8 i	bensin	7,8	193	5	4	OK	194
Ford	Mondeo 2,0i	bensin	7,9	196	5	4	OK	203
Opel	Vectra Kombi 1.8	bensin	7,9	196	5	4	OK	194
Opel	Vectra Signum 2,2	bensin	8,1	201	5	4	OK	228
Mazda	6 Kombi 1,8 Touring	bensin	8,1	201	5	4	(+)	194
Ford	Mondeo Kombi 2,0i	bensin	8,1	201	5	4	OK	206
Opel	Vectra Kombi 2.2	bensin	8,1	201	5	4	OK	208
Mazda	6 Kombi 2,0 Touring	bensin	8,2	203	5	4	(+)	204
Honda	Accord Tourer 2,0 Comfort	bensin	8,3	206	5	4	OK	211
Skoda	Superb Classic 1,8 T	bensin	8,3	206	5	4	OK	210
Merc.-B	E200 Kompressor	bensin	8,4	208	5	4	(+)	350
Skoda	Superb Classic 2,0	bensin	8,4	208	5	4	OK	200
Citroën	C5 2,0i SX Kombi	bensin	8,4	208	5	4	(+)	193

¹ Nm³/100 km. ² Saknar partikelfilter.



Miljöbästa familjebussar: Opel Zafira (till vänster) och Volkswagen Touran (till höger).

Familjebussar

Bör inte släppa ut mer än 226 g fossil koldioxid/km vid blandad körning, motsvarande 9,1 l bensen/100 km. Om bilen huvudsakligen ska användas i tätort avråder vi från dieseldrift, såvida bilen inte har partikelfilter eller lika effektiv rening.

Kategorigräns: Sex eller fler sittplatser med 3-punktsbälte och nackstöd.

Om man är många i familjen eller ofta behöver transportera mycket bagage kan en s.k. familjebuss vara ett intressant alternativ. Dessa bilar har sex eller fler säten och stora, flexibla utrymmen. Familjebussar är stora och höga och har därför oftast högre bränsleförbrukning än stora kombibilar med jämförbar prestanda. De snålaste familjebussarna på vår lista kan dock vara intressanta som alternativ till bilar i storbilsklassen om det är viktigt med stor utrymmesflexibilitet.

Utsläppsribban för familjebussar ligger vid 226 g fossil koldioxid per km, vilket motsvarar 9,1 liter bensen/100 km vid blandad körning. De flesta familjebussar på marknaden har betydligt högre förbrukning än vår gräns.

Familjebussen med klart lägst utsläpp av fossil koldioxid är Opel Zafira CNG, när den körs på biogas. Då tillhör bilen de allra bästa i hela undersökningen. Körs bilen på naturgas är utsläppen av fossil koldioxid högre, men fortfarande bland de bästa i klassen. En nykomling på lis-

tan är Volkswagen Touran som kan fås med sju sittplatser.

Ur klimatsynpunkt är dieselvarianterna på listan bra, framför allt om de körs på RME. De saknar dock partikelfilter och ger dessutom upphov till större utsläpp av kväveoxider än de bensindrivna model-

lerna. Därför avråder vi från dieselmotorerna om bilen huvudsakligen kommer att användas i tätort.

Citroën C8, som ligger precis på gränsen för att komma med på listan, är bland de största bilarna i hela vårt urval.

Märke	Modellbeteckning	Drivmedel	Bränsleförbrukn. (l/100 km)	Fossil CO ₂ (g/km)	Antal säkra sittpl.	Krock Euro NCAP	Säkerhetsutrust.	Rek. pris 1000 kr
Opel	Zafira 5D 1.6 CNG	biogas	7,5 ¹	10	7	3	(+)	215
VW	Touran TDI 100 ^{2,3,4}	RME	5,9	18	7	5	(+)	222
VW	Touran TDI 136 ^{2,3,4}	RME	6,0	18	7	5	(+)	242
Opel	Zafira 5D 1.6 CNG	naturgas	6,8 ¹	148	7	3	(+)	215
VW	Touran TDI 100 ^{2,4}	diesel	5,9	162	7	5	(+)	222
VW	Touran TDI 136 ^{2,4}	diesel	6,0	165	7	5	(+)	242
Renault	Grand Scenic 1,6 16V	bensin	7,4	184	7	4	(+)	
VW	Touran 1,6 FS ²	bensin	7,4	184	7	5	(+)	214
Toyota	Corolla Verso 1.6 Man	bensin	7,5	186	7		(+)	
Toyota	Corolla Verso 1.8 Aut. ⁵	bensin	7,5	186	7		(+)	
Opel	Zafira 5D 1.6	bensin	7,5	186	7	3	(+)	176
VW	Touran 1,6 ²	bensin	7,9	196	7	5	(+)	203
Opel	Zafira 5D 1.8	bensin	8,2	203	7	3	(+)	181
Renault	Grand Scenic 2,0 16V	bensin	8,2	203	7	5	(+)	
Opel	Zafira 2.2	bensin	8,5	211	7	3	(+)	205
Citroën	C8 2,0 i X/SX	bensin	9,1	226	7	5 ⁶	(+)	222

¹ Nm³/100 km. ² 2 extra platser som tillval. ³ Anpassning för RME-drift mot tillägg. ⁴ Saknar partikelfilter.

⁵ Förbrukning 7,7 l/100 km med manuell växel. ⁶ Avser systemmodellen Peugeot 807.

Tabellförklaringar

DRIVMEDEL: Det drivmedel beräkningen om utsläpp baseras på. Bilar som kan köras på olika bränslen tas upp en gång för varje bränsle.

BRÄNSLEFÖRBRUKNING: Gäller blandad körning enligt EUs körcykel 93/116. Det förekommer att bilar i praktiskt bruk har högre förbrukning än certifieringsvärdet. I rankingen är det dock det senare som används. För flytande bränsle anges värdet i liter/100 km, för gasformiga i Nm³/100 km. För gasbilar anges förbrukningen för natur- respektive biogasdrift. Tillverkarnas uppgifter bygger på en standardiserad certifieringsgas som energimässigt motsvarar biogas. Naturgas som tankas i Sverige har ca 10 procent högre energiinnehåll per m³. Därför har värdet för naturgasdrift korrigerats.

FOSSIL CO₂: Utsläpp av fossil koldioxid

vid blandad körning (gram/km). Avser utsläpp under bränslets hela livscykel, dvs. även vid produktion och distribution av drivmedlet. Värdet kan därför inte direkt jämföras med tillverkarens uppgifter, som endast avser utsläpp ur bilens avgasrör. Beräkningsfaktorerna är hämtade från IVL Svenska Miljöinstitutet AB, Miljöfaktabok för bränslen 2001. Faktorerna för biobränslen kan variera avsevärt beroende på hur bränslet har framställts. Därför bör det angivna värdet ses som ett riktvärde. Värdet för bensen tar inte hänsyn till att en del bensen innehåller upp till 5 procent etanol, vilket minskar utsläppen av fossil koldioxid något.

EURO NCAP: Resultat från Euro NCAPs krocktester. Fem stjärnor är högsta betyg. Observera att resultaten endast kan jämföras med modeller i samma storleksklass.

Alla modeller har inte testats. Mer information finns på www.euroncap.com.

SÄKRA SITTPLATSER: Antal sittplatser med trepunktsbälte och nackstöd.

SÄKERHETSUTRUSTNING: Sammanfattar bilens trafiksäkerhetsutrustning med OK, (+) eller (-).

För att bedömas som OK krävs låsningsfria bromsar (ABS), krockkudde på båda platser fram, sidokrockkuddar fram och bältessträckare fram.

Saknas något av de ovan nämnda detaljerna markeras detta med (-). Har bilen säkerhetsutrustning utöver OK-kraven markeras det med (+).

PRIS: Avser riktpolis från generalagent eller återförsäljare. Priset påverkas av utrustningsstandard. Det angivna beloppet gäller för den billigaste versionen.

Stora bilar kan också vara snåla

En vanlig uppfattning bland bilköpare är att man måste välja en liten bil för att reducera bränsleförbrukningen.

Men det går att välja snålt utan att välja smått. En rapport från Vägverket visar att om alla nybilsköpare 2003 skulle ha valt den snålaste varianten, utan att byta varje sig modell eller drivmedel, skulle den genomsnittliga förbrukningen ha kunnat minska med åtminstone 10 procent.

Ännu större skulle effekten ha blivit om bilköparna konsekvent hade valt den snålaste bilmodellen inom samma storlekssegment (utan att byta drivmedel). I rapporten klassas de 30 mest säljande bilmodellerna i Sverige 2003 (motsvarande 70 procent av hela försäljningen) in i de storleksklasser som användes av Gröna Bilister i rankingen av miljöbästa bilar 2003. För varje storleksklass har det sedan valts ut en "bästa bil" med låg förbrukning och hög trafiksäkerhet (minst fyra stjärnor hos Euro NCAP).

Genom att kombinera uppgifter om försäljning och bästa förbrukning visas i rapporten att utsläppen av koldioxid från den genomsnittliga nybilen i Sverige 2003 skulle kunna minska med omkring en fjärdedel – från ca 200 till ca 150 gram per km – utan att någon köpare vare sig behö-

ver välja en mindre bil eller övergå till annat drivmedel.

Beräkningarna – som måste ses som ungefärliga – förutsätter att storleksfördelningen för hela nybilsförsäljningen överensstämmer med den bland de 30 mest säljande modellerna. En kontrollberäkning omfattande 40 modeller (80 procent av försäljningen) tyder på att så är fallet.

Om man förutsätter byte från bensen till diesel eller räknar med hybriden Toyota Prius HSD som bästa bil i stora mellanklassen blir den uppnådda effekten ännu större.

Källa: Kan vi köpa det vi vill ha? Vägverket publikation 2004:13. Finns tillgänglig på www.vv.se.

Storleksklass	Andel av försäljning	"Bästa" bil i respektive storleksklass 2003	"Bästa" utsläpp av CO ₂
Minibilar	1,5%	VW Lupo FSI	118
Småbilar	9,0%	Opel Corsa Eco Easytronic	118
Lilla mellankl.	24,4%	Seat Ibiza, Skoda Fabia	142
Stora mellankl.	32,5%	VW Golf Variant 1,6 FSI	151
Storbilar	32,7%	Ford Mondeo 1.8i 16V SCi	173
Summa/medelv.	100 %		153

Bensin, diesel, gas, etanol

Motorteknik och drivmedel har betydelse för bilens miljöegenskaper. Följ med på en kort rundtur i dagens utbud!

Bensin

Moderna bensinmotorer har idag låga utsläpp av hälsofarliga ämnen, åtminstone när de är varmkörda. Bensinmotorernas största nackdel är den låga verkningsgraden och de därmed förhållandevis höga utsläppen av fossil koldioxid. En liter bensin ger upphov till ca 2,4 kg koldioxid ur avgasröret och till detta kommer utsläpp från produktion och distribution. Allt fler bensinbolag har börjat blanda in några procent etanol i bensinen (max 5 procent), vilket minskar utsläppen av fossilt koldioxid något.

Bensinmotorn har höga utsläpp av luftföroreningar innan katalysatorn är uppvärmd. T.ex. kan en start i vintertemperatur ge upphov till lika stora utsläpp av kolväten som tiotals mil körning med varm motor. Motorvärmare kan kraftigt minska utsläppen från kallstart. Bensinmotorer med direktinsprutning (FSI, GDI, SCI etc.) kan, i likhet med dieselmotorer, ge upphov till höga utsläpp av hälsofarliga små partiklar. För bensinmotorer är dessa utsläpp dock inte lagreglerade, varför data om utsläpp i stor utsträckning saknas.

Diesel

Dieselbränslet innehåller mer energi och mer kol än bensin, räknat per liter. Dieselmotorer utnyttjar bränslet mer effektivt än bensinmotorn, vilket leder till lägre förbrukning och i regel ca 20 procent lägre koldioxidutsläpp än motsvarande bensinbil. Dessutom försämras dieselmotorns utsläpp inte lika mycket vid kallstart och förbrukningen ökar inte lika snabbt vid belastning som hos bensinmotorer.

Dieselmotorns största nackdel är de stora utsläppen av kväveoxider och små partiklar, där partikelproblemet ur hälsosynpunkt är allvarligast. Under senare år har dock partikelfilter utvecklats som minskar dessa utsläpp till bensinbilarnas nivå. Vissa tillverkare har även utvecklat mer avancerad kväveoxidrening. Om bilen inte är utrustad med partikelfilter eller lika effektiv rening avråder Gröna Bi-

lister från att välja en dieselmodell om bilen huvudsakligen ska användas i tätort. Detta gäller även dieslbilar som klarar Miljöklass 2005 (utsläppen av kväveoxider tillåts vara drygt tre gånger så stora för dieslar i Miljöklass 2005 som för bensinbilar i samma klass).

Etanol/E85

E85 består av 85 procent etanol och 15 procent bensin. Etanolen produceras ur förnybara råvaror, t.ex. spannmål eller skogsråvara. Hur bra bränslet är ur miljöperspektiv beror i stor utsträckning på vilken råvara som används i etanolproduktionen. Eftersom råvarorna är förnybara är nettoutsläppen av fossil koldioxid i de flesta fall markant lägre än för bensin.

Bilar som kan köras på E85 kallas ofta FFV, flexible fuel vehicle, eftersom de även kan köras på enbart bensin och vilken blandning som helst av de två bränsleslagen. Denna flexibilitet gör att man inte riskerar bli stående om det inte finns någon E85-mack i närheten.

Etanolbilar kan vara svårstartade när det är kallt och utrustas därför nästan alltid med motorvärmare. Utsläpp av miljö- och hälsofarliga ämnen (förutom koldioxid) är jämförbara med bensinmotorer. Den enda FFV-personbilen på den svenska marknaden för tillfället är Ford Focus FFV.

Naturgas och biogas

Gasdrivna fordon på den svenska marknaden kan köras på både natur- och biogas. Utsläppen är med båda bränslena jämförbara med de bästa bensinbilarna eller bättre. De flesta gasbilar är av typen bifuel med bensintank som komplement. Gasbilar är dyrare i inköp än motsvarande bensinbilar, men i gengäld är driften billigare.

Skillnaden mellan naturgas och biogas är i huvudsak utsläppen av fossil koldioxid. Naturgas är ett fossilt bränsle, om än med något lägre utsläpp av koldioxid än bensin. Biogas framställs ur förnybara råvaror, t.ex. genom rötning i reningsverk

eller biogasanläggningar. Ur miljöperspektiv är biogasdrivna fordon idag bland de allra bästa, tack vare låga utsläpp och att bränslet är helt förnybart.

RME

RME (rapsmetylster) är ett dieselbränsle som framställs från rapsolja. Många dieslbilar kan köras på RME, men det är viktigt att tillverkaren garanterar att motorn är förberedd för det. Bränslet är aggressivt mot vissa plaster och gummi. Om bilen inte är anpassad för RME kan detta leda till allvarliga motorproblem.

Utsläppen av miljö- och hälsofarliga ämnen vid drift med diesel respektive RME skiljer sig inte åt på något avgörande sätt. Fördelen med RME är att det framställs ur förnybara råvaror och därmed ger upphov till mindre utsläpp av fossil koldioxid.

EI

Det finns för tillfället inga rent eldrivna personbilar på den svenska marknaden. Elbilarnas positiva egenskaper är att de är tysta och inte ger upphov till lokala utsläpp. Hur bra de är ur ett helhetsperspektiv beror främst på hur elen som används för att ladda bilen har producerats.

Elhybrider

Vissa bilar, t.ex. Toyota Prius, kombinerar en el- och en bensinmotor och kallas för hybrider. Genom samspelet mellan de två motorerna sänks bränsleförbrukningen avsevärt. Batterierna i Toyota Prius laddas inte från nätet utan av bensinmotorn under färd. Det finns även hybridlösningar som mer liknar elbilar.

Var finns macken?

Tänk på att undersöka tillgången på tankställen innan du bestämmer dig för en bil som kan köras på förnybara drivmedel. En bra översikt ges på www.miljofordon.se.

Bra bilar som inte säljs i Sverige

Gröna Bilisters förteckning över de miljöbästa bilarna 2004 ger inte hela sanningen. Faktum är att det finns ännu snålare modeller och modellvarianter som uppfyller kraven, men som generalagenterna av olika skäl valt att inte ta in i Sverige.

T.ex. skulle de snålaste modellvarianterna av Opel Corsa och Toyota Yaris placera sig bland de snålaste bensinbilarna i vår ranking: Opel Corsa 1,0 Eco Easytronic drar 4,8 och Toyota Yaris 1,0 Linea Eco 5,1 liter/100 km (blandad körning). Mellanklassbilen Opel Astra finns med 1,2-liters motor som drar 6,2 liter/100 km, vilket skulle placerat den bland de bästa bensinbilarna i sin storleksklass – om den funnits att köpa. Det samma gäller familjebussen Honda Steam 2,0 ES, som ifjol hörde till de bästa i sin storleksklass.

Det finns fler exempel på bilar som inte tas in på den svenska marknaden: Elbensin-hybriden Honda Civic IMA, en bil i mellanklassen med en bensinförbrukning på låga 4,9 l/100 km; Honda Insight, en liten tvåsitsig bil med en förbrukning under 4 liter bensin/100 km; Renault Kangoo EV RE, en elbil som kan laddas från nätet, men som också har en liten förbränningsmotor med generator. För kortare resor körs Kangoon helt på batteridrift, för längre resor hjälper förbränningsmotorn att utöka räckvidden.

Även utbudet av s.k. bi-fuel bilar, som kan köras på natur- och biogas samt bensin, är större utomlands. Förutom de modeller som säljs i Sverige och som återfinns på vår lista kan nämnas Fiat Multipla Bipower, Ford Focus CNG, Citroën Ber-

lingo 1,4 GNV, Fiat Punto Bipower och Fiat Doblo Bipower. En bil med mycket låga utsläpp av luftföroreningar är gasdrivna Honda Civic GX.

Är du intresserad av någon av dessa bilmodeller så rekommenderar vi att du tar kontakt med en svensk märkeshandlare och eventuellt också generalagenten. Det är viktigt att visa att det även i Sverige finns intresse för de snålaste och mest miljöanpassade modellerna. Har du tur kan handlaren ”ta hem” modellen. Alternativt kan du överväga att själv köpa bilen i t.ex. Danmark eller Tyskland. Bilimport har blivit betydligt enklare på senare år och många utländska handlare kan hjälpa dig med den praktiska hanteringen. Det är dock viktigt att i förväg undersöka om du kan få service för bilmodellen i Sverige.

Trafiksäkerhet – några tips

Bilarnas säkerhet har förbättrats avsevärt de senaste tio åren. Låsningfria bromsar (ABS), krockkuddar fram, bältessträckare och sidokrockkuddar fram kan idag nästan ses som självklarheter och är standard hos de flesta nya bilar. Sidokrockgardiner börjar också bli vanliga – en sorts krockkudde som fälls ut vid sidofönstren och skyddar huvudet från hårda slag från sidan.

För vissa billigare bilar ingår dock en del av säkerhetsutrustningen endast som tillval. Undersök noga vad som ingår och vad som kostar extra. Det kan vara värt att investera i extra säkerhetsutrustning när du väljer en bil som inte redan är fullt utrustad.

Bilens absolut viktigaste säkerhetsdetalj är bältet. Se till att det finns trepunktsbälte till alla som ska färdas i bilen. Ett midjebälte, som ibland förekommer i baksätet, ger sämre skydd. Bältespåminnare är en bra detalj om du lätt glömmer att ta på dig bältet.

Nackskydd är viktiga för att undvika pisksnärtskador vid påkörning bakifrån och måste kunna anpassas i höjd för att

ge bästa skydd. Även nackskydd ska finnas på alla platser som används.

Om små barn ska färdas i bilen ska det finnas fästen för att sätta fast barnsäten på ett säkert och smidigt sätt. Många tillverkare utrustar idag sina bilar med s.k. Isofix-fästen för barnstolar.

Barn och personer under 140 cm kan skadas när en airbag utlöser, eftersom den oftast är anpassad för större personer. Se till att dessa passagerare färdas på platser utan airbag, alternativt att airbagen kan stängas av. Montera aldrig en bakåtvänd bilbarnstol på en plats med airbag. Barnet riskerar att dödas eller skadas allvarligt om airbagen utlöser.

Minst lika viktig som bilens utrustning och konstruktion – den passiva säkerheten – är bilens s.k. aktiva säkerhet, dvs. förmågan att undvika farliga situationer. Här är konstruktionsaspekter viktiga, t.ex. väghållning, bromsar och styrdator som kontrollerar och ingriper för att undvika sladd (t.ex. EPS-system).

Hur kocksäker en bil egentligen är visar endast verkligheten. Sammanställningar av hur olika modeller klarat verkliga tra-

fikolyckor görs av försäkringsbolaget Folksam (www.folksam.se). Men krocktester som Euro NCAP ger också en bra fingervisning. Undvik bilar med dåliga testresultat – fyra stjärnor är bra, enstaka modeller har uppnått toppbetyget fem stjärnor. Observera att antalet stjärnor är en relativ bedömning – bilar kan bara jämföras inom respektive storleksklass.

Tänk på att ditt bilval också spelar roll för hur farlig du är för andra. Höga, tunga och styva konstruktioner, som t.ex. hos många stadsjeepar, är betydligt farligare för andra trafikanter i händelse av krock.

Kör klokt

Ju högre hastighet desto större risk och desto värre konsekvenser vid en olycka.

Ta det därför lugnt på vägen! Det sparar också bränsle och pengar.

Vill du lära dig mer om att köra snålt? Besök Gröna Bilisters webbplats: www.gronabilister.se.

När du ska köpa ny bil

I genomsnitt körs en bil i 15 år, så ditt bilval idag har stor betydelse för miljön under lång tid. Tänk genom punkterna nedan när du överväger att köpa en ny bil. Använd bilkalkylen på www.konsumentverket.se om du vill veta vad det verkligen kommer att kosta.

Behöver du äga en bil?

Kör du sällan och få mil per år kan det vara mer ekonomiskt att hyra bil när det behövs, eller att gå med i en bilpool. Det finns bilpooler i de flesta större städer i Sverige och utbudet växer, se förteckning på Gröna Bilisters webbplats.

Välj bil efter uppgiften

Behöver du en större bil vid enstaka tillfällen är det ofta mer ekonomiskt att köra en mindre bil till vardags och hyra en större modell vid behov. Tänk på att bilens yttermått säger ganska lite om hur rymlig bilen är inuti. Vissa kompakta modeller kan erbjuda samma transportförmåga som betydligt större bilar.

Hur motorstark bil behöver du?

Samma bilmodell finns ofta med flera motoralternativ. Ökad motorstyrka leder oftast till högre bränsleförbrukning. Det är värt att jämföra noggrant.

Automat, fyrhjulsdraft och andra tillbehör

Fyrhjulsdraft ökar bränsleförbrukningen och den säkerhetsvinst som ibland framhävs i reklamen är tveksam – det är i första hand bromsförmågan och konstruktionen som gör bilar säkra.

Automatväxling ökar ofta förbrukningen med 5-10 procent. Det finns dock lösningar som kan göra automater snålare än manuellt växlade bilar – jämför därför förbrukningsdata.

Luftkonditionering ökar bränsleförbrukningen. Kontrollera att den går att stänga av när den inte behövs eller att den stänger av sig själv.

Att välja motorvärmare som tillbehör är ett bra sätt att minska utsläpp och förbrukning vid kallstarter, sam-

tidigt som motorslitaget minskar. Välj om möjligt en motorvärmare med inbyggd timer som styrs av yttre temperaturen.

Ställ krav på trafiksäkerheten

Se till att det finns trepunktsbälte och nackstöd som kan ställas in i höjdded till alla som ska färdas i bilen. Låsningss fria bromsar (ABS), krockkuddar fram, bältesträckare och sidokrockkuddar fram borde vara en självklarhet idag, men för vissa billigare bilar är detta fortfarande tillval. Antisladdsystem (EPS) har dokumenterat god effekt på trafiksäkerheten. Undersök noga vad som ingår som standard och vad som kostar extra.

Välj en bil på Gröna Bilisters lista

Genom att välja en bil på Gröna Bilisters lista vet du att bilen uppfyller grundläggande miljökrav på avgasrening och koldioxidutsläpp. Undersök även om du har möjlighet att tanka något alternativt bränsle i din omgivning och om det finns någon bilmodell som passar dig och kan köras på det bränslet.

Undvik bilar som

- inte tillhör miljöklass 2005, El, eller Hybrid,
- har en förbrukning vid blandad körning över 8,5 l/100 km för bensin- och 7,6 l/100 km för dieslbilar (9,1 l bensin/100 km för familjebussar),
- dieslbilar utan partikelfilter eller motsvarande reningsteknik, om bilen i huvudsak ska användas i tätort,
- har fått färre än fyra stjärnor i Euro NCAPS krocktester.

Fråga efter HA-olja/däck

Fråga om bilens däck innehåller HA-olja och om du kan få bilen med däck utan dem. På www.gronkemi.se finns mer information och listor med däck utan HA-olja.

Bli medlem i Gröna Bilister

Med din hjälp kan vi driva på för renare och säkrare bilar samt ett miljöanpassat trafiksystem. Som medlem i Gröna Bilister får du tidningen Trafik & Miljö med fyra nummer per år. Medlemsavgiften för 2004 är 210 kr (160 kr för medlem i SNF, WWFs Vänner eller bilpool ansluten till Bilpooler i Sverige). Familjemedlemskap (utan tidning) kostar 40 kr. Sätt in pengarna på föreningens pg. 32 34 83-8, eller beställ mer information från kansliet. Enbart prenumeration på Trafik & Miljö kostar 240 kr. Beställs från kansliet.

Gröna Bilister, Rödhakevägen 25 B, 756 52 Uppsala. Tel. 018-320 220.
E-post: info@gronabilister.se. Internet: www.gronabilister.se

gröna bilister 
- för en miljöanpassad trafik